

Скаков<sup>1</sup> А.Ю., Джопуа<sup>2</sup> А.И., Ендольцева<sup>3</sup> Е.Ю.

<sup>1</sup>Институт археологии РАН, г. Москва, <sup>2</sup>Абхазский государственный музей, г. Сухум

<sup>3</sup>Институт востоковедения РАН, г. Москва

## НОВЫЕ ИССЛЕДОВАНИЯ НА ГОРОДИЩЕ ДРЕВНЕГО ГИЕНОСА (АБХАЗИЯ)

*Работа выполнена по гранту РФФИ, проект № 18-09-00293*

С 2002 г. совместная Российско-Абхазская экспедиция ведет работы на территории Республики Абхазия. В 2019 г. были начаты работы на городище Гиеноса (Гизноса) – античного и ранневизантийского города на окраине совр. г. Очамчира. В настоящее время Гиенос является единственным точно локализованным греческим городом на восточном побережье Черного моря (напомним, что ни «Великий Питиунт», ни Диоскурия, ни Фасис до сих пор так и не обнаружены). Гизнос упоминается Псевдо-Скилаком (сведения восходят ко второй пол. V – первой пол. IV в. до н.э.) и, вероятно, отождествляется с Кикном Помпония Мелы (сер. I в. н.э. Попытка современных комментаторов отождествить Кикн с Пичвнари или Эшерским городищем (Подосинов, 2002. С. 241) не убедительна, т.к. в источнике последовательно говорится об южном берегу Понта, изгибе берега – «заливе», земле колхов, Фасисе, начинающихся горах Кавказа (I, 108-109), затем о Кикне; далее речь идет о приморских племенах (меланхленах, торетах и др.) и Диоскурии (I, 110). Город Киамеис (Кианеис) упоминается и у Равеннского Анонима (II, 12; V, 10) (приблизительно между Зиганисом и Себастополем).

Остатки античного города были обнаружены в 1935 г. при строительстве Очамчирского порта (восточный берег бухты при устье р. Джыкумыр), хотя местоположение Гиеноса вблизи устья Моквы (Мыку) не вызывало сомнений (Дюбуа де Монпере, 1833 г.; П.К. Услар, 1881 г.; Д.И. Гулиа, 1925 г.), исходя из созвучий топонимов на правом берегу р. Моквы (Тгуанас, Игуанас, Дуана) и наличия «развалин» на левом берегу этой реки. В 1935-1936 гг. археологическая экспедиция (Б.А. Куфтин, М.М. Иващенко, Л.Н. Соловьев) осуществляла надзор за строительными работами. Городище располагалось на трех поросших лесом холмах, вытянутых вдоль берега моря с запада на восток, и занимало также значительную площадь к северу от холмов. В результате строительства порта средний и западный холмы были уничтожены. Изучение стратиграфии памятника затруднено значительной мощностью культурного слоя.

В 1977 г. работы на восточном холме были возобновлены Абхазской археологической экспедицией ЦАИ ГССР (М.В. Барамидзе, Г.К. Шамба, Г.Т. Квирквелия), шурфы были заложены в северо-западной и южной частях холма. В 1981 (раскоп в средней части восточного холма), 1982 и 1983 (исследование обнаруженного в 1981 г. храма), 1984 (раскоп, примыкавший с юга к раскопу 1981 г.), 1985 и 1986 (доследование пространства внутри храма, шурфы к востоку, юго-востоку и югу от храма) гг. исследования проводились экспедицией АБНИИЯЛИ (С.М. Шамба, при участии Г.К. Шамба, Б.С. Кобахия, Л.Г. Хрушкова) (Шамба, 1988).

После запустения в связи с Митридатовыми войнами, новый расцвет поселения относится к поздней античности. Во второй пол. V в. или на рубеже V-VI вв. (первоначальная дата – юстиниановское время, т.е. VI в., затем – доюстиниановское, т.е. кон. V - нач. VI в.)

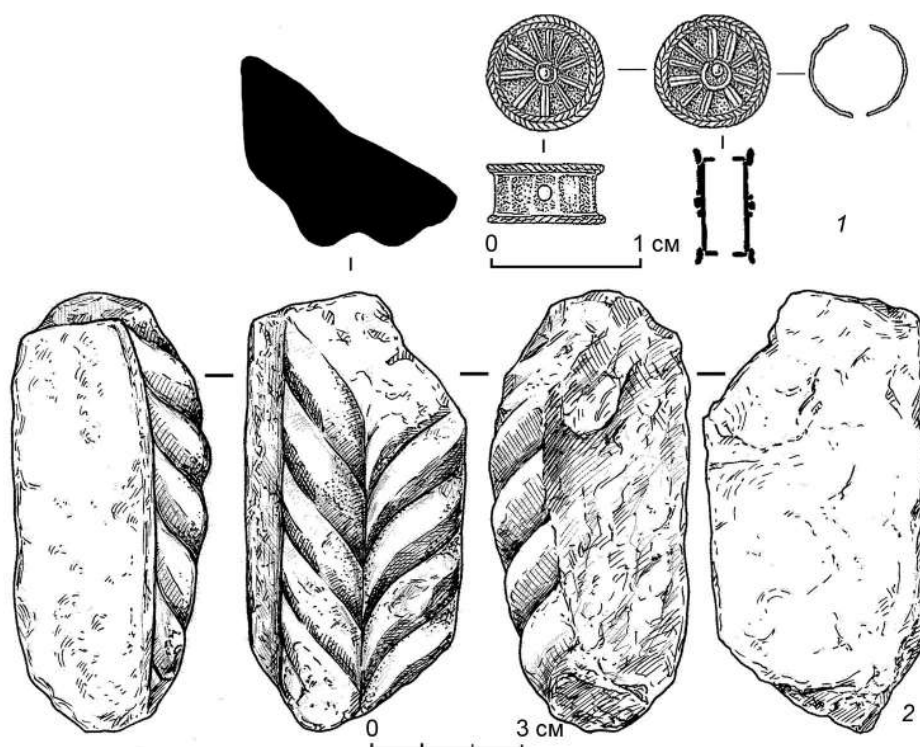


Рис. 1. Находки из раскопок Гиеноса: 1 – золотой кулон V в. до н.э.,  
2 – фрагмент мраморной капители (?) VI в. н.э.

на восточном холме строится однефная кирпичная церковь с полуциркульной апсидой с заплечиками, нартексом (охватывающим основной объем с запада и юго-запада), северным и южным притворами. Нартекс и основной объем церкви не одновременны, но разделены, по мнению публикаторов, очень незначительным промежутком времени. Церковь имела стропильное перекрытие, была изнутри оштукатурена и расписана.

При возобновлении работ на памятнике возникли три основные проблемы: отсутствие полноценного общего плана памятника, планов раскопок на восточном холме и стратиграфических данных.

В качестве единственной привязки выступали сохранившиеся фундаменты храма. Для начала работ было выбрано два участка – к ЮЗЗ от храма (шурф 5х5 м) и к ЮВВ от него (два смыкающихся шурфа 5х5 м). В первом случае выбор был обусловлен наличием там непо потревоженного культурного слоя. Во втором случае – слой к востоку от храма, вероятно, не был доследован до материка.

В юго-западном шурфе выявлены стена и находящееся к востоку от нее помещение, синхронные храму, исследование этого участка дало значительный материал. В более нижних слоях появляется античная керамика, в т.ч. VI в. до н.э.

Неожиданные результаты дало исследование восточных шурфов. В слое перекопа (ок.1,5-2 м мощностью) был обнаружен ряд интересных находок, в т.ч. золотой кулон с солярной орнаментацией V в. до н.э. (рис. 1, 1) и фрагмент плинфы с арамейской надписью (Акопян, Скаков, Джопуа, тезисы в данном сборнике). В этом же слое был найден небольшой фрагмент архитектурной декорации из проконесского мрамора (рис. 1, 2): по продольному краю различим ободок небольшого размера, далее – орнамент типа косичка.

Характер резьбы выдает руку квалифицированного мастера, орнамент выполнен объемно, каждая доля косички скрупулезно проработана.

Среди наиболее близких аналогов – некоторые капители, происходящие с территории Византии. К примеру, это две ионических капители времени Юстиниана с плетеным орнаментом в виде корзины, завершающиеся в нижней части пояском с аналогичным орнаментом типа косичка: одна из них происходит из собора св. Софии в Константинополе, другая хранится в Коптском музее в Каире (Kautzsch, 1936. P. 163. Taf. 32. № 522, 523). Как и на фрагменте из Гиеноса, косичка составлена из двух рядов плетения, ее доли выполнены объемно с детальной проработкой.

Другой случай завершения композиции капители нижним пояском с похожим орнаментом фиксируется на капители с растительным узором из Пергама (Ibid. Taf. 40. № 673) – резьба здесь выполнена более плоско. Возможно, это связано с тем, что капитель, вероятно, выполнена чуть позже, в пределах VI-VII вв. (Ibid. P. 201). Подобный орнаментальный поясик обрамляет нижнюю часть капители VI в. из Маниссы (Ibid. Taf. 42. № 707. P. 207). Он появляется в VI в. и на кубической капители с растительным орнаментом из Египетского национального музея в Каире (Ibid. Taf. 48. № 837. P. 23-234).

Таким образом, приведенные аналогии позволяют идентифицировать фрагмент резьбы из Гиеноса как нижний поясик капители. Данную версию косвенно подтверждает слегка изогнутая форма этого обломка. Характер резьбы позволяет датировать его VI в.

Обнаружено 6-7 фрагментов обработанного мрамора, также, очевидно, входящих в состав алтарной преграды. Количество фрагментов мраморного декора, обнаруженных нашими предшественниками, было незначительным (база колонки и часть плиты), и, как они полагали, «алтарная преграда представляла собой низкий парапет из плит и столбиков, увенчанных капителями в виде сплюснутых шаров, несущих архитрав» (Шамба, 1988. С. 52-53). При этом основная часть была выполнена из местного песчаника зеленоватого цвета (его обработанные фрагменты также обнаружены нами), а некоторые детали – из белого проконесского мрамора. Результаты работ этого года позволяют допускать, что мраморные детали могли преобладать.

Найдены также фрагменты фресок, как не имеющих изображений, так и с декором в виде меандра (?), и фрагменты оконного стекла.

Все фрагменты плинфы были измерены. В восточных шурфах (слой разрушения основной части храма) доминирует т плинфа толщиной 3,8 см, при общем разбросе основной массы от 3 до 5,8 см. В западном шурфе приблизительно одинаково представлена плинфа толщиной 3,5-3,9 см, при общем разбросе от 2,9 до 4,2 см. Это может быть объяснено различным временем возведения храма и пристроенного к нему нартекса.

Дальнейшее исследование городища Гиенос, очевидно, принесет новые и незаурядные находки.

## Литература

1. Подосинов А.В. 2002. Восточная Европа в римской картографической традиции. Тексты, перевод, комментарий. М.
2. Шамба С.М. 1988. Гиенос-I. Тбилиси.
3. Kautzsch R. 1936. Kapitellstudien. Beiträge zu einer Geschichte des spätantiken Kapitells im Osten vom vierten bis ins siebente Jahrhundert. Berlin, Leipzig.